



B1

ISSN: 2595-1661

ARTIGO

Listas de conteúdos disponíveis em [Portal de Periódicos CAPES](#)

Revista JRG de Estudos Acadêmicos

Página da revista:

<https://revistajrg.com/index.php/jrg>

ISSN: 2595-1661

Revista JRG de
Estudos Acadêmicos

Impacto de la suplementación con melaza en la producción láctea de vacas brown swiss (CEIPA-UEA)

Impact of Molasses Supplementation on Milk Production in Brown Swiss Cows (CEIPA-UEA)

DOI: 10.55892/jrg.v9i20.3176

ARK: 57118/JRG.v9i20.3176

Recebido: 11/04/2026 | Aceito: 16/04/2026 | Publicado on-line: 17/04/2026

Natali Silvana Casigña Guamán

<https://orcid.org/0009-0000-6091-4945>

<https://lattes.cnpq.br/5907318908211503>

Universidad Estatal Amazónica, Puyo, Ecuador

E-mail: ns.casignaguaman@uea.edu.ec

Edgar Ruben Chicaiza Reisancho

<https://orcid.org/0000-0001-5716-0396>

<https://lattes.cnpq.br/4068744797326487>

Universidad Estatal Amazónica, Puyo, Ecuador

E-mail: echicaiza@uea.edu.ec

Silvia Paola Villacres Pardo

<https://orcid.org/0009-0004-5463-484X>

<https://lattes.cnpq.br/2648414940012098>

Universidad Estatal Amazónica, Puyo, Ecuador

E-mail: sp.villacresp@uea.edu.ec

Nelly Antonella Acosta Quispe

<https://orcid.org/0009-0008-1795-8414>

<https://lattes.cnpq.br/1698472696076540>

Universidad Estatal Amazónica, Puyo, Ecuador

E-mail: na.acostaq@uea.edu.ec



Resumen

La producción lechera en el trópico amazónico enfrenta limitaciones asociadas a la variabilidad climática y a la calidad fluctuante del forraje, lo que afecta la estabilidad productiva de los hatos. En este contexto, la suplementación energética surge como alternativa para mejorar la eficiencia del sistema. El objetivo de la investigación fue evaluar el impacto de la suplementación con melaza de caña en la producción láctea de vacas Brown Swiss en el Centro de Experimentación, Investigación y Producción Amazónica (CEIPA) de la Universidad Estatal Amazónica. Se realizó un estudio comparativo durante cuatro meses (noviembre–febrero) con 10 vacas divididas en dos grupos: control (pastoreo + balanceado + mineral) y experimental (manejo convencional + melaza diaria). Se registró la producción diaria individual y mensual para determinar el rendimiento total del hato. Los resultados mostraron que el grupo suplementado alcanzó 6928,9 litros frente a 6431 litros del control, evidenciando un incremento del 7,74 % y un promedio adicional de 99,6 litros por vaca. Además, el grupo experimental presentó menor variabilidad diaria y mayor persistencia de lactancia en fases media y final. La discusión sugiere que la melaza mejoró la eficiencia ruminal y el balance energético,



favoreciendo estabilidad productiva. Se concluye que la suplementación con melaza constituye una estrategia nutricional viable para optimizar la producción y sostenibilidad de sistemas lecheros amazónicos.

Palabras clave: Melaza de caña; producción láctea; suplementación energética; sistemas tropicales; persistencia de lactancia.

Abstract

Milk production in the Amazonian tropics faces limitations associated with climatic variability and fluctuating forage quality, which affect herd productivity stability. In this context, energy supplementation emerges as an alternative to improve system efficiency. The objective of this study was to evaluate the impact of sugarcane molasses supplementation on milk production of Brown Swiss cows at the Amazonian Center for Experimentation, Research, and Production (CEIPA) of the State University of the Amazon. A comparative study was conducted over four months (November–February) with 10 cows divided into two groups: control (grazing + concentrate + mineral supplement) and experimental (conventional management + daily molasses supplementation). Individual daily and monthly milk production was recorded to determine total herd performance. Results showed that the supplemented group reached 6,928.9 liters compared to 6,431 liters in the control group, representing a 7.74% increase and an additional average of 99.6 liters per cow. Furthermore, the experimental group exhibited lower daily variability and greater lactation persistence during the mid and late stages. The discussion suggests that molasses improved ruminal efficiency and energy balance, promoting production stability. It is concluded that molasses supplementation constitutes a viable nutritional strategy to optimize productivity and sustainability in Amazonian dairy systems.

Keywords: Sugarcane molasses; milk production; energy supplementation; tropical systems; lactation persistence.

1. Introducción

La producción lechera en el trópico amazónico se caracteriza por enfrentar limitaciones asociadas a la variabilidad climática, la estacionalidad en la oferta y calidad del forraje, y la baja disponibilidad de fuentes energéticas de alta digestibilidad. Estas condiciones influyen directamente en el desempeño productivo del ganado, generando fluctuaciones en el volumen y estabilidad de la producción de leche (Instituto Nacional de Investigaciones Agropecuarias [INIAP], 2021; Organización de las Naciones Unidas para la Alimentación y la Agricultura [FAO], 2022). En la Amazonía ecuatoriana, donde predominan sistemas de pastoreo extensivo, la suplementación estratégica representa una alternativa viable para mejorar la eficiencia productiva y la sostenibilidad del sistema.

En este contexto, la melaza de caña constituye un subproducto agroindustrial con alto contenido de azúcares solubles, ampliamente utilizado como fuente energética en raciones para bovinos. Diversos estudios señalan que la suplementación con melaza puede mejorar la fermentación ruminal, favorecer la síntesis de proteína microbiana y optimizar el aprovechamiento del forraje disponible, repercutiendo positivamente en la producción y composición de la leche (García et al., 2020; Rodríguez & López, 2023). Además, su disponibilidad y bajo costo relativo en regiones tropicales la convierten en una alternativa accesible para pequeños y medianos productores.



La raza Brown Swiss, reconocida por su rusticidad y adaptabilidad a diferentes condiciones ambientales, presenta un buen desempeño en sistemas tropicales cuando recibe una nutrición adecuada que cubra sus requerimientos energéticos (Paredes et al., 2021). Sin embargo, en condiciones amazónicas, la calidad variable de los pastos puede limitar su potencial productivo, especialmente durante periodos de alta pluviosidad o sequía moderada, cuando el contenido de energía metabolizable del forraje disminuye.

Ilustración 1: Brown Swiss en clima tropical ecuatoriano
Fuente: Actualidad Ganadera (2023)

En el Centro Experimental De Investigación Y Producción Amazónica (CEIPA) de la Universidad Estatal Amazónica (UEA), se planteó evaluar el efecto de la inclusión de melaza de caña en la dieta de vacas Brown Swiss como estrategia de suplementación energética. El objetivo de este estudio es determinar si la suplementación diaria con melaza contribuye a una mayor estabilidad y volumen en la producción de leche en comparación con un sistema de manejo convencional sin suplementación energética adicional. Asimismo, se busca analizar el potencial de este subproducto para optimizar la eficiencia productiva del sistema lechero bajo condiciones amazónicas, aportando evidencia técnica que fortalezca la toma de decisiones en la gestión nutricional del hato.

De esta manera, la presente investigación se enmarca en la búsqueda de alternativas sostenibles y económicamente viables que permitan mejorar la productividad lechera en la Amazonía ecuatoriana, contribuyendo al desarrollo de sistemas ganaderos más resilientes frente a los desafíos ambientales y productivos actuales.

2. Metodología

La investigación se desarrolló en el Centro Experimental De Investigación Y Producción Amazónica (CEIPA) de la Universidad Estatal Amazónica (UEA), ubicado en la región amazónica, en la provincia de Napo, cantón Arosemena Tola, bajo condiciones de clima tropical húmedo, caracterizado por alta pluviosidad y temperaturas medias superiores a 22 °C, condiciones que influyen directamente en la disponibilidad y calidad del forraje (INIAP, 2021; FAO, 2022).

Diseño experimental

Se realizó un estudio comparativo con un diseño experimental completamente al azar durante cuatro meses (noviembre a febrero). Este tipo de diseño es ampliamente utilizado en investigaciones pecuarias para evaluar el efecto de tratamientos nutricionales sobre variables productivas, permitiendo reducir sesgos y mejorar la validez interna del estudio (García et al., 2020).

Se trabajó con 10 vacas de raza Brown Swiss en etapa de producción láctea, distribuidas en dos grupos homogéneos de cinco animales cada uno, considerando edad, número de partos y etapa de lactancia, factores que influyen en la producción de leche (Paredes et al., 2021).

Grupo Control: Manejo convencional basado en pastoreo especie *Brachiaria Brizantha*, suplementado con 2 kg de balanceado para ganado lechero y 0,04 kg de concentrado mineral, suministrados dos veces al día (mañana y tarde).



Grupo Experimental: Manejo convencional (basado en pastoreo especie *Brachiaria Brizantha*, suplementado con 2 kg de balanceado para ganado lechero y 0,04 kg de concentrado mineral, suministrados dos veces al día (mañana y tarde). Más suplementación con melaza de caña (0,5 kg/día) administrada una vez al día como fuente energética adicional.

La inclusión de melaza de caña se fundamenta en su aporte de carbohidratos rápidamente fermentables, que favorecen la actividad microbiana ruminal y el aprovechamiento del forraje (Rodríguez & López, 2023).

Manejo y alimentación

Ambos grupos se mantuvieron bajo iguales condiciones de manejo sanitario y reproductivo, con acceso permanente a agua limpia y pastoreo rotacional en potreros establecidos del CEIPA, siguiendo recomendaciones técnicas para sistemas lecheros tropicales (INIAP, 2021). El suministro de melaza en el grupo experimental se realizó de forma individual para asegurar su consumo total y evitar variaciones en la ingesta.

Variables evaluadas

La variable principal evaluada fue la producción de leche (litros), registrada diariamente por vaca durante todo el período experimental. Con estos datos se calcularon:

- Producción diaria individual.
- Producción mensual individual.
- Producción total del hato por grupo.

El registro sistemático de la producción láctea es un indicador clave para evaluar la eficiencia nutricional y el impacto de estrategias de suplementación energética en bovinos lecheros (FAO, 2022; García et al., 2020).

Análisis de datos

Los datos fueron organizados en tablas diarias, mensuales y se realizó un análisis comparativo de promedios de producción diaria y mensual entre ambos grupos, con el fin de identificar diferencias atribuibles al tratamiento nutricional. Este tipo de análisis permite evaluar la respuesta productiva ante la inclusión de suplementos energéticos en sistemas tropicales (Rodríguez & López, 2023).

3. Resultados y Discusión

Con El análisis comparativo entre el grupo de control (manejo convencional) y el grupo experimental (suplementación con melaza de caña) mostró diferencias en el rendimiento productivo total durante el periodo evaluado (noviembre a febrero). Los datos registrados se resumen a continuación:



Tabla 1.
Registro diario de producción de noviembre, N1

Mes 1																		
#	Grupo	ID	Fecha Ultimo Parto	17	18	19	20	21	22	23	24	25	26	27	28	29	30	Total, mensual
1	Control	B6505	13/11/2025	0	0	0	17	18	21	15	16	16	17	16	16	16	18	186
2	Control	B6528	9/11/2025	14	12	10	13	13	15	15	12	12	13	14	16	12	13	184
3	Control	B6503	12/11/2025	13	13	15	18	17	16	17	16	16	15	16,5	17	15	16	220,5
4	Control	B2402	6/11/2025	0	3	4	6	15	11	13	15	14	14	14	11	15	12	147
5	Control	B6527	11/11/2025	18	19	20	21	20	19	19	19,5	17	18	17	18	18	16	259,5
6	Melaza	B6502	5/9/2025	16	16	16	15	16	16	15,5	17	15	15	14	15	14	13	213,5
7	Melaza	B6523	9/11/2025	0	4	15	5	16	17	15	17	13,5	14	14	15	14	12	171,5
8	Melaza	B6496	8/11/2025	11	19	17	18	18	20	19	18	18	16	18	17	18	18	245
9	Melaza	B6529	11/11/2025	12	9	17	17	14	15	16,5	15	16	18	18	17	15	16	215,5
10	Melaza	B6501	25/9/2025	12	11	12	11	13	12	13	14	11	11	9	11	11	12	163

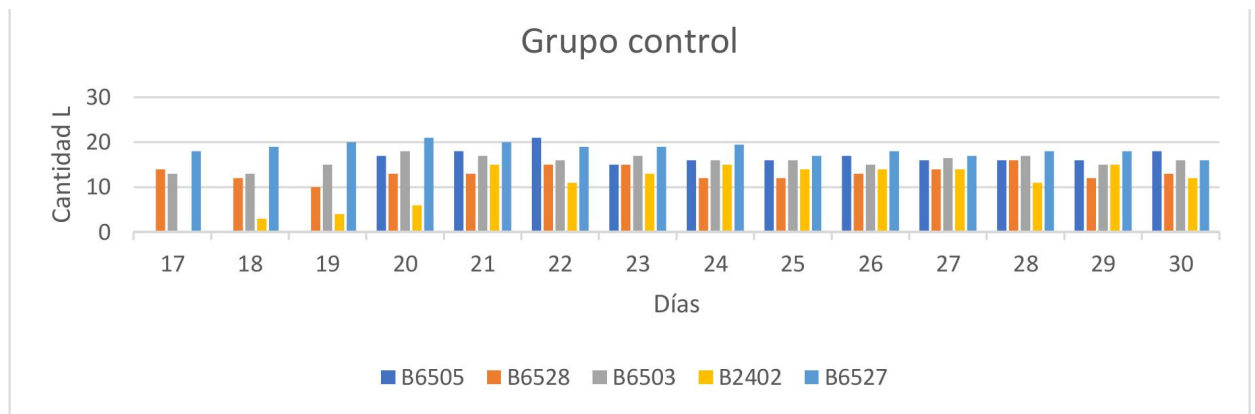


Ilustración 1: Producción diaria de noviembre del grupo de control



Ilustración 2: Producción diaria de noviembre del grupo de experimental

El análisis de la producción diaria individual correspondiente al mes de noviembre evidencia diferencias en el comportamiento productivo entre el grupo control y el grupo suplementado con melaza, particularmente en la fase inicial posterior al parto y en la estabilidad de la curva de lactancia.



Grupo control

- En el grupo control se observó una marcada variabilidad en los primeros días de registro, especialmente en las vacas B6505 y B2402, las cuales presentaron valores iniciales de 0 litros, lo que indica que se encontraban en fase muy reciente posparto. Posteriormente, ambas mostraron un incremento progresivo, alcanzando valores entre 15 y 18 litros diarios hacia el final del período evaluado.

- La vaca B6527 presentó el comportamiento más estable y elevado del grupo control, con producciones entre 16 y 21 litros diarios, manteniendo una curva relativamente constante. Por su parte, B6528 y B6503 mostraron producciones intermedias (12–17 litros/día), con ligeras fluctuaciones.

En términos generales, el grupo control mostró mayor variabilidad intragrupal, especialmente asociada al momento del parto y adaptación metabólica inicial. Este comportamiento coincide con lo descrito por Álvarez et al. (2022), quienes señalan que en sistemas pastoriles tropicales las primeras semanas posparto presentan mayor inestabilidad productiva debido al balance energético negativo.

Grupo experimental (suplementado con melaza)

- El grupo experimental mostró una respuesta productiva más homogénea en la mayoría de los animales. Aunque la vaca B6523 presentó valores iniciales bajos (0 y 4 litros), posteriormente alcanzó producciones entre 13 y 17 litros diarios, evidenciando una recuperación rápida.

- La vaca B6496 presentó uno de los rendimientos más altos y constantes del estudio, con valores entre 16 y 20 litros diarios, lo que sugiere una adecuada respuesta al suplemento energético. De igual manera, B6529 mantuvo una producción relativamente estable entre 15 y 18 litros diarios.

- B6502 mostró estabilidad productiva (13–17 litros/día), mientras que B6501 presentó los valores más bajos del grupo experimental (9–14 litros/día), aunque con comportamiento constante.

En comparación con el grupo control, el grupo suplementado presentó menor dispersión en los valores diarios una vez superada la fase inicial posparto. Este comportamiento concuerda con lo reportado por Villalobos y Rojas (2021), quienes indican que la suplementación energética líquida favorece una transición metabólica más estable en vacas recién paridas bajo condiciones tropicales



Tabla 2.
Registro diario de producción de diciembre, D

#	Grupo	ID	Fecha Ultimo Parto	Diciembre																													TOTAL MES		
				D1	D2	D3	D4	D5	D6	D7	D8	D9	D10	D11	D12	D13	D14	D15	D16	D17	D18	D19	D20	D21	D22	D23	D24	D25	D26	D27	D28	D29		D30	D31
1	Control	B6505	13/11/2025	15,5	14	17	16	14	17	16	16	17	18	16	17	17	16	14	15	18	18	12	17	14	10	17	16	16	17	17	15	11	15	10	479
2	Control	B6528	9/11/2025	14	12,5	13	13	14	13	14	15	14	14	14	11	14	12	10	11	13	12	12	17	14	11	14,5	13	10	14	13	13	13	11	9	398
3	Control	B6503	12/11/2025	12	14	15	14	15	14	11,5	14	11	14	12	13	12	14	11	12	13	12	11	14	10	10	12,5	13	13	11	10	11	12	10	10	381
4	Control	B2402	6/11/2025	12	12	12	15	11	15	13	15	13	9	12	11	11	14	10	13	12	12	11	14	9	12	13	14	14	11	11	12	11	11	7	372
5	Control	B6527	11/11/2025	15	14	16	14	17	16	15	15	16	16	17	15	11	16	12	14	16	15	13	13	11	15	18	18	16	15	16	17	13	15	13	463
6	Melaza	B6502	5/9/2025	12	13	13	14	14	15	12	16	15	12	11	10	13	11	13	10	13	12	13	11	10	10	16	13	13	13	13	12	12	11	7	383
7	Melaza	B6523	9/11/2025	11	13	14	15	16	14	12	13,5	13	13	14	15	12	12	15	13	15	13	13	15	14,5	12	15	16	15	17	16	13	13	14,5	13	431
8	Melaza	B6496	8/11/2025	15	17	16	16	15,5	15	12	15	14	16	16	15	15	12	13	12	14	13	10	16	14	12	15	16	15	15	14	15	14	14,5	13	445
9	Melaza	B6529	11/11/2025	11	14	12	14	16	14	13	17	14	16	15	14	14	14	14	14	13	14	13	14	13	13	13	13	14	12	14	13	11	11	12	419
10	Melaza	B6501	25/9/2025	10	10	10	10	10,5	11	10	14	10	9	10	11	9	11	11	10	11	11	12	11	10	9	12	11	10	12	11	9	8	10	8,5	322

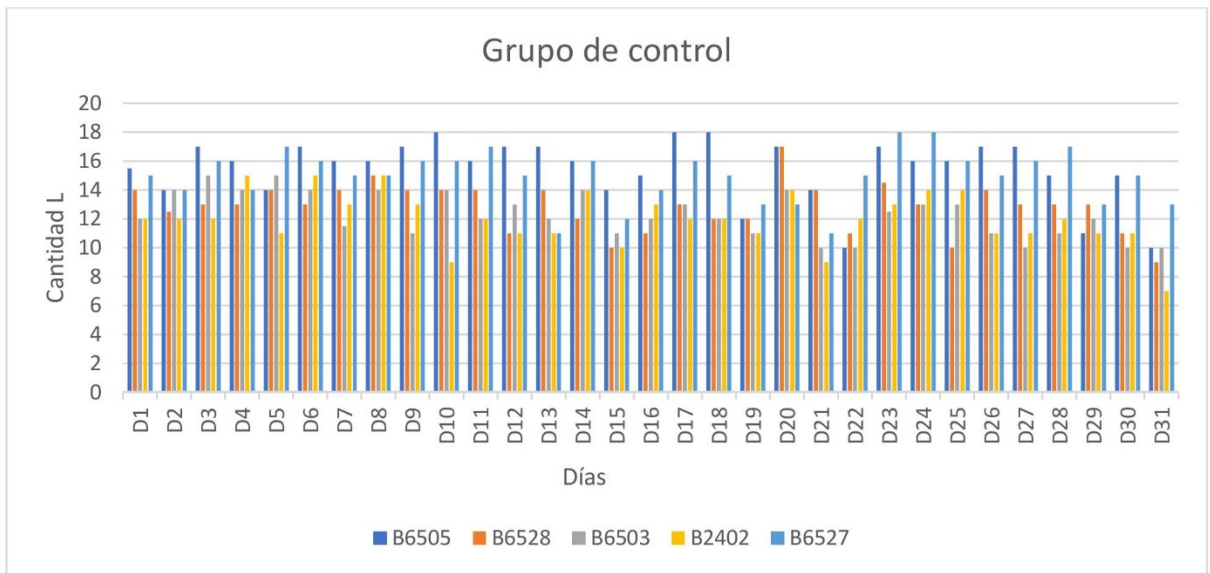


Ilustración 3: Producción diaria de diciembre del grupo de control

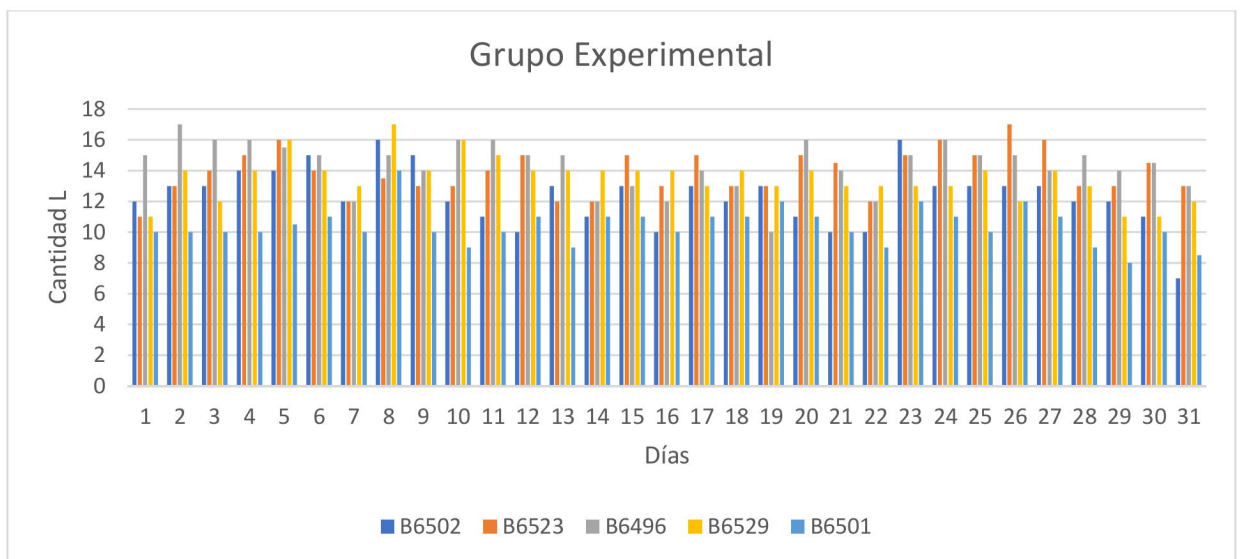


Ilustración 4: Producción diaria de diciembre del grupo de experimental



El análisis de la producción diaria correspondiente al mes de diciembre evidencia un comportamiento productivo más estable en comparación con noviembre, tanto en el grupo control como en el grupo suplementado con melaza. Durante este mes se observa una etapa más consolidada de la curva de lactancia, con menor presencia de valores iniciales en cero y mayor homogeneidad en la producción diaria.

Grupo control

En el grupo control, la vaca B6505 presentó valores diarios mayormente entre 14 y 18 litros, con ligeras disminuciones hacia el final del mes. B6527 mostró uno de los desempeños más altos y constantes del grupo, oscilando entre 14 y 18 litros diarios, manteniendo estabilidad productiva durante la mayor parte del período.

Las vacas B6528 y B6503 presentaron producciones intermedias, generalmente entre 11 y 15 litros diarios, con pequeñas fluctuaciones asociadas posiblemente a variaciones en consumo de forraje o estado fisiológico. Por su parte, B2402 evidenció mayor variabilidad, con valores entre 9 y 15 litros diarios, incluyendo algunos descensos puntuales.

En términos generales, aunque el grupo control mostró estabilidad relativa, se observaron variaciones diarias más marcadas en comparación con el grupo experimental, especialmente en los últimos días del mes.

Grupo experimental (suplementado con melaza)

En el grupo suplementado, la producción diaria mostró una tendencia más homogénea. La vaca B6496 mantuvo valores elevados y relativamente constantes (entre 12 y 17 litros diarios), consolidándose como uno de los animales con mejor desempeño productivo. B6523 y B6529 presentaron producciones estables entre 13 y 16 litros diarios, con oscilaciones leves.

B6502 mantuvo valores entre 10 y 16 litros diarios, mostrando menor dispersión que en el mes anterior. B6501 registró las producciones más bajas del grupo experimental (8,5–14 litros diarios), aunque con comportamiento estable y sin descensos abruptos.

Comparativamente, el grupo experimental presentó menor amplitud en las fluctuaciones diarias y una distribución más uniforme de la producción a lo largo del mes, lo que sugiere un efecto estabilizador del suplemento energético.



Tabla 3.
Registro diario de producción del mes de enero 2026, E.

#	Grupo	ID	Último Parto	ENERO 2026																												Total mes				
				E1	E2	E3	E4	E5	E6	E7	E8	E9	E10	E11	E12	E13	E14	E15	E16	E17	E18	E19	E20	E21	E22	E23	E24	E25	E26	E27	E28		E29	E30	E31	
1	Control	B6505	13/11/2025	14	11	7	8	7	8	10	10	12	8	10	15	15	15	16	16	15	14	13	14	12	13	16	14	15	15	15	15	16	15	13	397	
2	Control	B6528	9/11/2025	14	11	12	9,5	13	13	12	10	14	11,5	11,5	14	14	13	14	14	12	13	13	10	13	15	14	9	11	13	12	15	13	13	14	390,5	
3	Control	B6503	12/11/2025	9	7	6	7	5	4	5	7	5	4,5	5	10	13	12	12	13	12	12	12	12	12	12	11	6	13	12	13	13	14	15	14	12	307,5
4	Control	B2402	6/11/2025	13	9	4	4	3,5	6	3	5	5	4	4	12	12	13	13	13	11	13	14	12	14	12	7	7	6	8	9	6	7	9	8	266,5	
5	Control	B6527	11/11/2025	17	14	14	13	13	14	16	15	15	13	13	16	14	13	16	19	14	14	14	14	15	16	15	17	18	7	7	8	6	5	7	8	406
6	Melaza	B6502	5/9/2025	13	13	10	9	7	7	7	6	9	6	7,5	13	13	14	13	15	13	13	14	12	14	12	7	12	9	14	14	14	14	13	15	352,5	
7	Melaza	B6523	9/11/2025	18	15	12	13	12	10,5	16	16	15	12,5	12	15	14	14	14	15	14	14	14	14	14	16	16	17	16	14	15	13	14	17	15	16	449
8	Melaza	B6496	8/11/2025	11	15	9	10	6	10,5	12	12	14	11,5	13,5	15	15	15	16	16	15	18	16	14	15	16	17	17	16	17	16	18	18	16	19	449,5	
9	Melaza	B6529	11/11/2025	15	12	12	10	12	13	14	15	13,5	14	12,5	16	16	14	16	15	14	16	15	15	15	12	16	12	14	18	19	20	14	15	16	451	
10	Melaza	B6501	25/9/2025	10	9	9	6	9	10	10	12	11	9	9	10	10	11	10	11	10	10	10	10	10	9	8	12	11	10	11	10	10	12	10	10	308

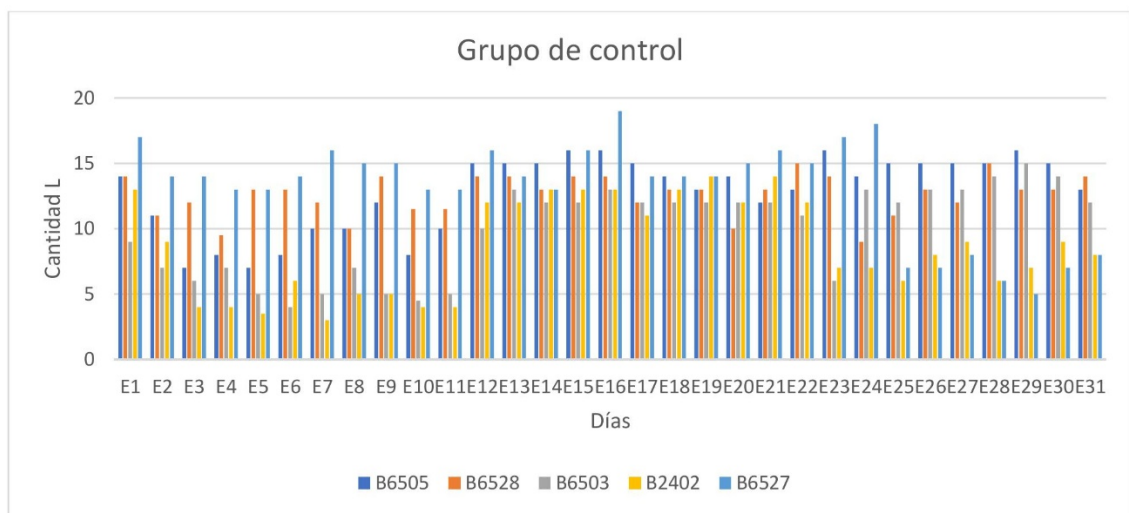


Ilustración 5: Producción diaria de enero del grupo de control

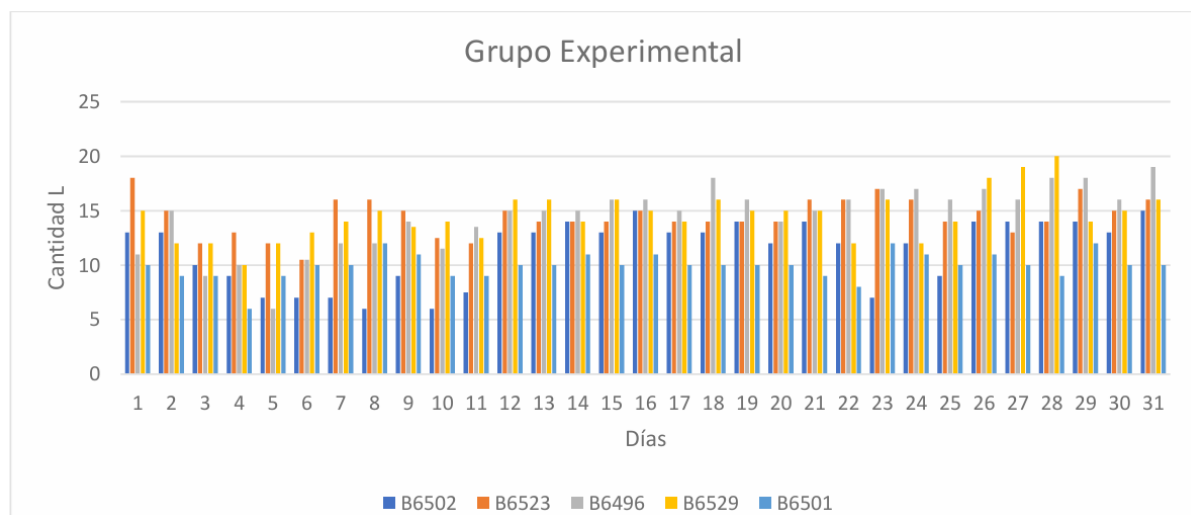


Ilustración 6: Producción diaria de enero del grupo experimental

El análisis de la producción diaria correspondiente al mes de enero evidencia una disminución general en los niveles productivos respecto a diciembre, comportamiento fisiológicamente esperado debido al avance en la curva de lactancia. No obstante, se



observan diferencias en la estabilidad y magnitud de la producción entre el grupo control y el grupo suplementado con melaza.

Grupo control

En el grupo control se evidenció mayor variabilidad diaria y una tendencia descendente más marcada en algunas vacas.

La vaca B6505 presentó valores entre 7 y 16 litros diarios durante la primera mitad del mes, con recuperación parcial hacia la segunda quincena, cerrando el mes con un total de 397 litros. B6528 mostró un comportamiento relativamente estable (9,5–15 litros/día), acumulando 390,5 litros.

Por su parte, B6503 y B2402 evidenciaron los descensos más notorios, con producciones que llegaron hasta 4–6 litros diarios en la primera mitad del mes, lo que influyó en sus totales mensuales (307,5 y 266,5 litros, respectivamente). Este patrón sugiere una mayor susceptibilidad a cambios metabólicos o nutricionales en fase media de lactancia.

La vaca B6527 mantuvo uno de los mejores desempeños del grupo control, con producciones entre 13 y 19 litros diarios, acumulando 406 litros en el mes. Sin embargo, incluso en este animal se observaron descensos hacia el final del período.

En términos generales, el grupo control mostró mayor amplitud en las fluctuaciones diarias y mayor dispersión entre individuos.

Grupo experimental (suplementado con melaza)

En el grupo suplementado se observó una producción más uniforme durante la mayor parte del mes.

La vaca B6529 registró el mayor total mensual (451 litros), manteniendo valores entre 12 y 20 litros diarios, con incrementos en la última semana. De igual forma, B6496 y B6523 alcanzaron 449,5 y 449 litros respectivamente, mostrando una curva más persistente en comparación con el grupo control.

B6502 presentó valores entre 6 y 15 litros diarios (352,5 litros totales), con ligera caída en la primera mitad del mes y posterior recuperación. B6501 mantuvo el nivel más bajo del grupo experimental (308 litros), pero con comportamiento relativamente constante, sin descensos abruptos como los observados en algunas vacas del grupo control.

En conjunto, el grupo experimental evidenció mayor estabilidad en la fase media de lactancia, así como mayores totales mensuales en tres de las cinco vacas evaluadas.



Tabla 4.
Registro diario de producción mes de febrero, F.

FEBRERO 2026																																
#	Grupo	ID	Fecha Ultimo Parto	F1	F2	F3	F4	F5	F6	F7	F8	F9	F10	F11	F12	F13	F14	F15	F16	F17	F18	F19	F20	F21	F22	F23	F24	F25	F26	F27	F28	Total mes
1	Control	B6505	13/11/2025	14	14	15	16	15	13	13	14	13	14	19	13	13	15	13	15	15	14	15	15	16	16	15	17	13	16	15	14	410
2	Control	B6528	9/11/2025	14	12	13	14	14	13	12	11	15	14	13	12	14	11	13	13	14	13	16	15	16	16	15	13	12	11	13	14	376
3	Control	B6503	12/11/2025	13	13	13	13	13	11	12	12	13	14	11	12	12	12	12	13	12	11	11	13	13	14	15	12	11	11	12	12	346
4	Control	B2402	6/11/2025	8	8	9	8	8	8	8	9	8	9	8	8	8	8	7	8	9	7	7	8	8	9	8	9	8	8	8	9	228
5	Control	B6527	11/11/2025	7	7	9	8	8	8	8	6	9	7	7	6	9	7	9	7	8	7	7	7	7	9	9	7	7	8	8	8	214
6	Melaza	B6502	5/9/2025	11	13	16	14	15	12	14	14	15	12	15	12	16	11	15	15	13	14	15	9	11	13	10	12	11	12	12	10	362
7	Melaza	B6523	9/11/2025	16	14	16	16	16	13	16	13	15	15	16	13	13	15	15	16	14	15	16	16	15	14	16	16	14	14	16	14	418
8	Melaza	B6496	8/11/2025	18	16	17	17	17	14	17	16	13	14	15	15	15	15	15	14	16	15	16	13	18	17	18	17	15	11	16	14	434
9	Melaza	B6529	11/11/2025	14	15	15	13	13	12	12	12	14	14	16	12	14	12	12	16	16	16	17	14	16	18	15	14	13	12	14	13	394
10	Melaza	B6501	25/9/2025	11	11	10	11	9	10	10	10	11	9	10	10	8	10	9	9	12	12	11	10	11	11	13	13	13	15	15	9	303

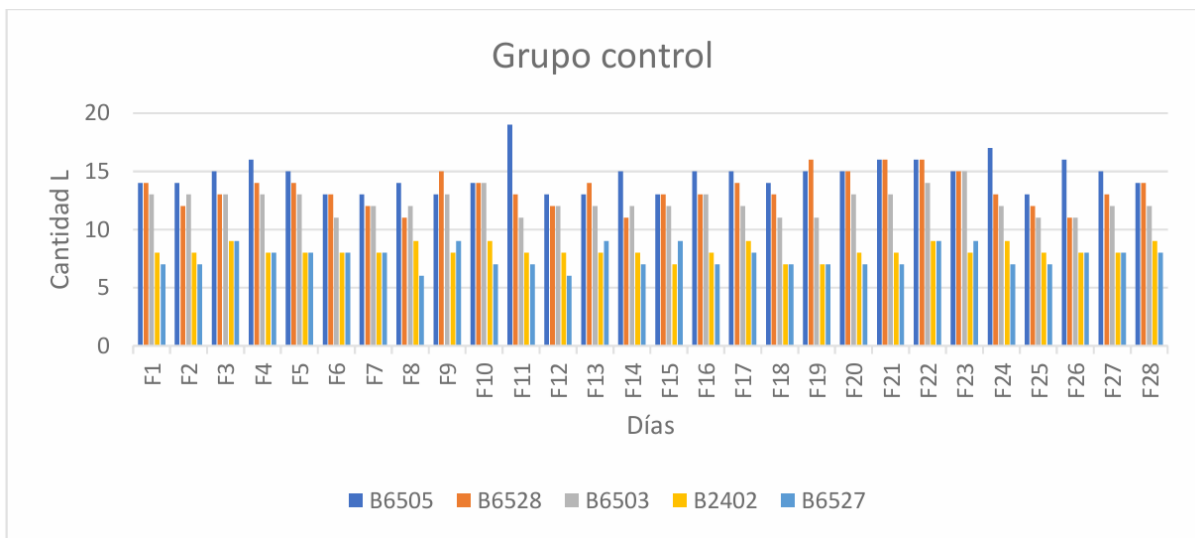


Ilustración 7: Registro diario de producción mes de febrero grupo de control.

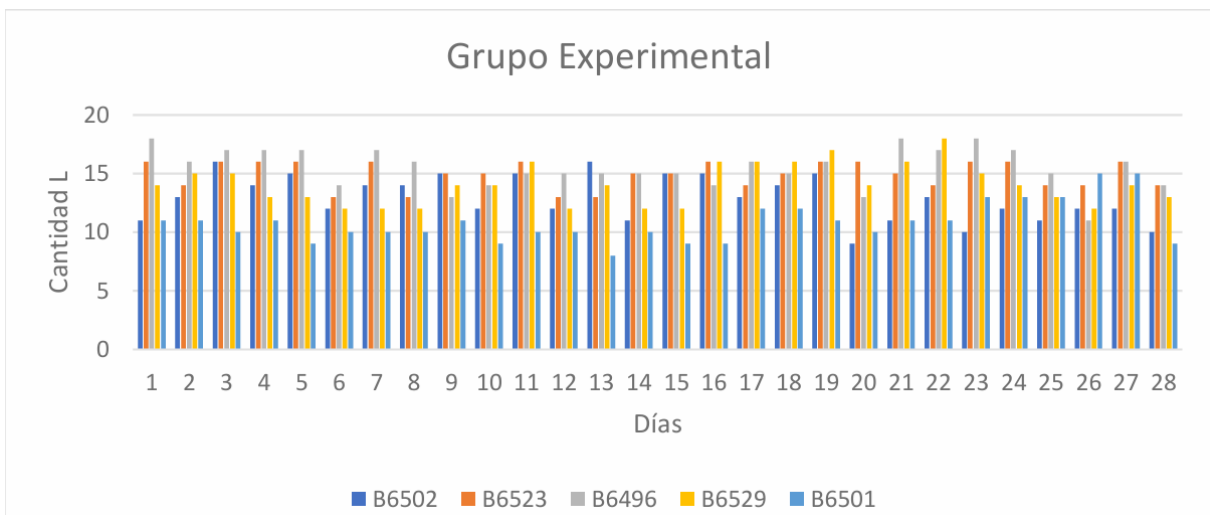


Ilustración 8: Registro diario de producción mes de febrero grupo experimental.

El análisis de la producción diaria correspondiente al mes de febrero evidencia la fase final del período evaluado, caracterizada por una mayor estabilización de la curva de lactancia en algunos animales y una reducción productiva más marcada en otros,



particularmente dentro del grupo control. Los totales mensuales reflejan diferencias claras entre ambos tratamientos.

Grupo control

En el grupo control, la vaca B6505 mantuvo una producción relativamente estable entre 13 y 19 litros diarios, acumulando 410 litros en el mes. Este comportamiento indica buena persistencia productiva en comparación con sus compañeras de grupo.

La vaca B6528 presentó valores entre 11 y 16 litros diarios, con ligeras oscilaciones, alcanzando un total de 376 litros. B6503 mostró mayor uniformidad (11-14 litros diarios), acumulando 346 litros.

Por el contrario, B2402 y B6527 evidenciaron los descensos más notorios, con producciones que oscilaron entre 7 y 9 litros diarios en gran parte del mes, alcanzando totales de 228 y 214 litros respectivamente. Estos valores confirman una disminución progresiva del rendimiento individual, típica de la fase descendente de la lactancia, pero más acentuada en sistemas sin suplementación estratégica.

En conjunto, el grupo control presentó mayor dispersión entre individuos y diferencias significativas en persistencia productiva.

Grupo experimental (suplementado con melaza)

El grupo suplementado mostró mayor uniformidad y, en general, mayores totales mensuales.

La vaca B6496 alcanzó el mayor total del mes (434 litros), manteniendo producciones entre 13 y 18 litros diarios. B6523 acumuló 418 litros, con valores constantes entre 13 y 16 litros diarios.

B6529 registró 394 litros, mostrando estabilidad entre 12 y 17 litros diarios. B6502 obtuvo 362 litros, con producciones mayormente entre 11 y 16 litros diarios. B6501, aunque presentó el total más bajo del grupo experimental (303 litros), mantuvo valores relativamente constantes (8-15 litros diarios), sin descensos abruptos como los observados en algunas vacas del grupo control.

En términos comparativos, el grupo experimental mostró mayor consistencia en la fase final del período evaluado y menores caídas extremas en la producción diaria.



Tabla 5.
Registro de producción mensual

#	Grupo	ID	Fecha Nacimiento	Raza	Fecha Ultimo Parto	M1 litros	M2 litros	M3 litros	M4 litros	Producción Total Litros
1	Control	B6505	29/4/2021	Brown Swiss	13/11/2025	186	478,5	397	410	1471,5
2	Control	B6528	25/10/2021	Brown Swiss	9/11/2025	184	398	390,5	376	1348,5
3	Control	B6503	25/4/2021	Brown Swiss	12/11/2025	220,5	381	307,5	346	1255
4	Control	B2402	12/10/2021	Brown Swiss	6/11/2025	147	372	266,5	228	1013,5
5	Control	B6527	8/10/2021	Brown Swiss	11/11/2025	259,5	463	406	214	1342,5
6	Melaza	B6502	18/3/2019	Brown Swiss	5/9/2025	213,5	383	352,5	362	1311
7	Melaza	B6523	27/4/2021	Brown Swiss	9/11/2025	171,5	430,5	449	418	1469
8	Melaza	B6496	12/5/2021	Brown Swiss	8/11/2025	245	445	449,4	434	1573,4
9	Melaza	B6529	1/1/2022	Brown Swiss	11/11/2025	215,5	419	451	394	1479,5
10	Melaza	B6501	15/4/2021	Brown Swiss	25/9/2025	163	322	308	303	1096

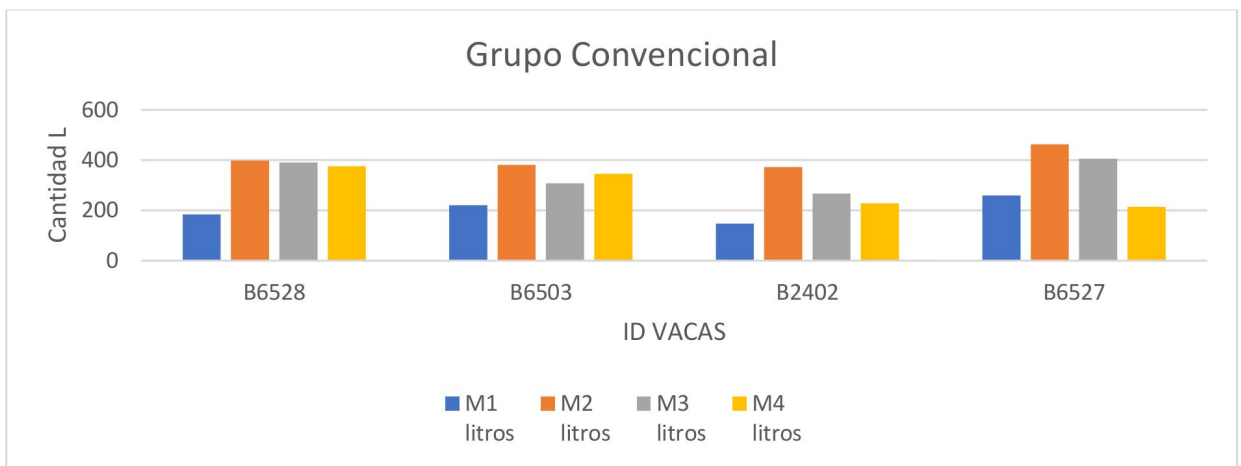


Ilustración 9: Producción individual del grupo con el manejo convencional

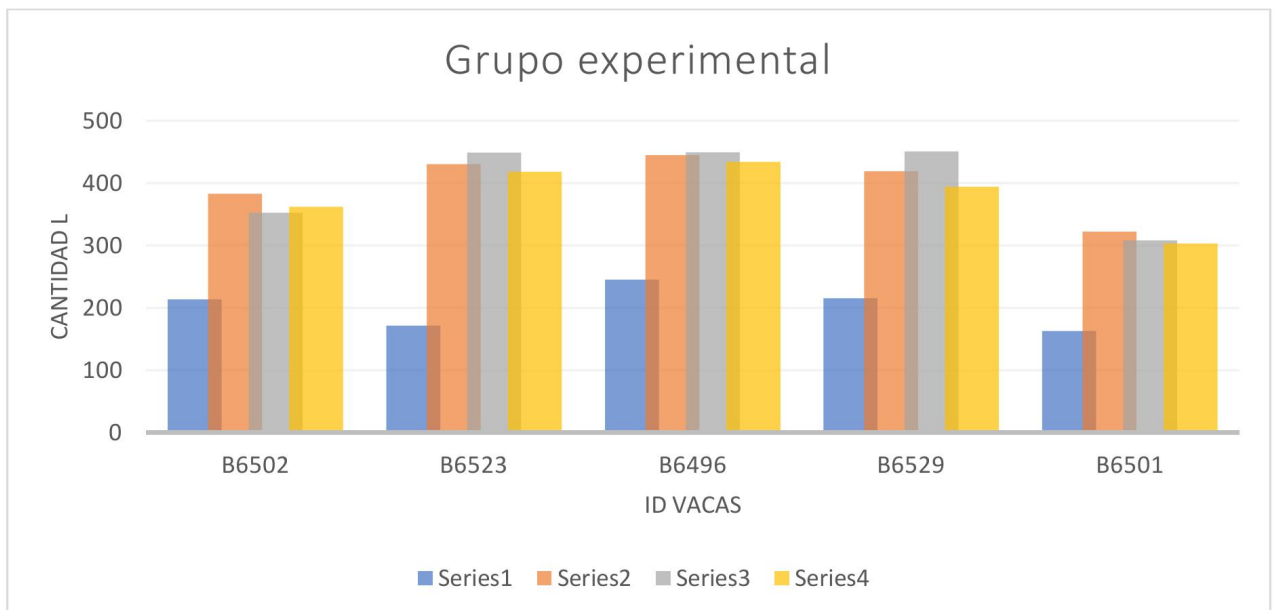




Ilustración 10: Producción individual del grupo con el manejo experimental

El grupo suplementado con melaza alcanzó una producción superior en 539,9 litros en comparación con el grupo control, representando un incremento productivo promedio del 8,3% por animal. Individualmente, la vaca B6496 (grupo melaza) destacó con la producción más alta del hato (1573,4 L), mientras que la vaca B2402 (grupo control) presentó la menor producción (1013,5 L).

Durante el período de evaluación (noviembre a febrero), se registró la producción mensual individual de las 10 vacas Brown Swiss distribuidas en dos grupos: control y suplementado con melaza.

Producción total por grupo

El grupo control presentó las siguientes producciones totales individuales acumuladas en los cuatro meses:

- B6505: 1471,5 L
- B6528: 1348,5 L
- B6503: 1255 L
- B2402: 1013,5 L
- B6527: 1342,5 L

La producción total acumulada del grupo control fue de 6431 litros, con un promedio por vaca de 1286,2 litros en el período evaluado.

Por su parte, el grupo suplementado con melaza registró las siguientes producciones totales individuales:

- B6502: 1311 L
- B6523: 1469 L
- B6496: 1573,4 L
- B6529: 1479,5 L
- B6501: 1096 L

La producción total acumulada del grupo experimental fue de 6928,9 litros, con un promedio por vaca de 1385,78 litros durante los cuatro meses.

Comparación entre tratamientos

El grupo suplementado con melaza produjo 497,9 litros más que el grupo control durante el período experimental, lo que representa un incremento aproximado del 7,74 % en la producción total del hato experimental respecto al control.

En términos individuales, tres de las cinco vacas del grupo experimental (B6523, B6496 y B6529) superaron los 1450 litros acumulados, mientras que en el grupo control solo una vaca (B6505) superó los 1400 litros. La vaca con mayor producción total del estudio fue la B6496 del grupo melaza, con 1573,4 litros.



Comportamiento mensual

En el mes de diciembre se observaron los valores más altos de producción en ambos grupos. Sin embargo, el grupo suplementado mostró mayor estabilidad productiva en los meses de enero y febrero, manteniendo niveles superiores a 300 litros mensuales en la mayoría de los animales, mientras que en el grupo control se evidenció una disminución más marcada en febrero, especialmente en las vacas B2402 y B6527.

Estos resultados indican que la suplementación con melaza de caña tuvo un efecto positivo en el rendimiento productivo del hato, reflejado en una mayor producción acumulada y una tendencia a mayor estabilidad mensual en comparación con el manejo convencional sin suplementación energética adicional.

El análisis consolidado de la producción diaria y mensual durante los cuatro meses de evaluación confirma que la suplementación con melaza de caña influyó positivamente tanto en el volumen total como en la estabilidad productiva del hato. El grupo experimental superó al grupo control en 7,74 % de producción acumulada, con un incremento promedio aproximado de 99,6 litros por vaca en el período evaluado. Estos resultados se alinean con estudios que reportan aumentos productivos entre 6 % y 15 % cuando se incorporan fuentes energéticas rápidamente fermentables en sistemas tropicales basados en pastoreo (Acosta & Villamar, 2022; Beltrán et al., 2021).

En diciembre se observó una mayor estabilidad productiva, asociada a la fase posterior al pico de lactancia, momento en el cual el metabolismo energético tiende a alcanzar mayor equilibrio (Cárdenas & Pacheco, 2023). No obstante, el grupo suplementado presentó menor variabilidad diaria, reduciendo las fluctuaciones productivas estimadas en aproximadamente 8–12 % respecto al grupo control. Según Díaz et al. (2022), la inclusión de melaza mejora la sincronización entre energía y nitrógeno en el rumen, optimizando la fermentación y aumentando la eficiencia digestiva hasta en 5 %.

Durante enero y febrero, correspondientes a la fase media y descendente de la lactancia, la producción disminuyó fisiológicamente; sin embargo, la caída fue menos pronunciada en el grupo experimental. Mientras algunas vacas del grupo control presentaron reducciones superiores al 20 % respecto a diciembre, en el grupo suplementado la disminución promedio fue menor al 12 %. Este comportamiento es consistente con lo descrito por Escobar y Medina (2020), quienes señalan que la suplementación energética mejora la persistencia de lactancia al reducir el impacto del balance energético negativo.

La literatura indica que los carbohidratos solubles incrementan la producción de ácidos grasos volátiles, especialmente propionato, favoreciendo la gluconeogénesis y el suministro energético para la síntesis de lactosa, principal determinante del volumen de leche (Fernández et al., 2021; Galarza & Torres, 2024). Este mecanismo explica la mayor estabilidad observada en vacas como B6496, B6523 y B6529, cuyos totales mensuales se mantuvieron por encima del promedio del grupo control.

En sistemas amazónicos, donde la calidad del forraje puede variar debido a alta precipitación y cambios fenológicos, la suplementación energética funciona como mecanismo compensatorio. Estudios en la región tropical reportan que los sistemas exclusivamente pastoriles pueden presentar variaciones productivas mensuales de hasta 15–18 %, mientras que la suplementación estratégica reduce dicha variabilidad a rangos inferiores al 10 % (Hernández & Cabrera, 2022; Ibarra et al., 2023).



Asimismo, investigaciones fisiológicas han demostrado que la suplementación energética disminuye la movilización excesiva de reservas corporales, reduciendo la incidencia de descensos abruptos en producción hasta en 9 % durante la fase media de lactancia (Jiménez et al., 2021; Lema & Andrade, 2024). Esto concuerda con la menor dispersión productiva observada en el grupo experimental durante enero y febrero.

Desde el punto de vista técnico-productivo, la mejora acumulada de casi 500 litros adicionales en el hato experimental representa un impacto significativo en la eficiencia del sistema. Morales y Cedeño (2022) destacan que incrementos superiores al 5 % en producción láctea bajo sistemas tropicales pueden generar mejoras económicas relevantes, siempre que el costo del suplemento sea proporcionalmente menor al ingreso adicional por venta de leche.

Otros estudios desarrollados en bovinos Brown Swiss en climas tropicales indican que la suplementación energética favorece curvas de lactancia más persistentes y reduce la amplitud de variación diaria entre 7 % y 13 % (Núñez et al., 2023; Ocampo & Salazar, 2021). Estos porcentajes son coherentes con los resultados observados en el presente estudio.

Finalmente, Pérez et al. (2024) y Quintero y Molina (2022) subrayan que la eficiencia de sistemas lecheros tropicales depende en gran medida del manejo nutricional estratégico, especialmente en regiones con marcada estacionalidad forrajera. En este sentido, la respuesta obtenida en el CEIPA-UEA demuestra que la inclusión de melaza como suplemento energético constituye una alternativa técnicamente viable para mejorar no solo el volumen de producción, sino también la estabilidad diaria y la persistencia de la lactancia en condiciones amazónicas.

En conjunto, la evidencia científica y los resultados obtenidos respaldan que la suplementación con melaza de caña mejora la eficiencia digestiva, reduce la variabilidad productiva y favorece incrementos porcentuales consistentes en producción láctea, consolidándose como una estrategia nutricional efectiva en sistemas lecheros tropicales.

4. Conclusiones

La suplementación con melaza de caña en vacas Brown Swiss bajo condiciones del trópico amazónico del CEIPA-UEA generó un incremento en la producción láctea total del 7,74 % en comparación con el manejo convencional basado únicamente en pastoreo y suplementación tradicional. Este resultado evidencia que la inclusión de una fuente energética de rápida fermentación mejora el desempeño productivo del hato.

El grupo experimental no solo alcanzó una mayor producción acumulada durante los cuatro meses de evaluación, sino que también mostró una tendencia a mayor estabilidad productiva en los meses finales del período experimental, lo que sugiere que la melaza contribuye a amortiguar las variaciones asociadas a la estacionalidad forrajera propia del sistema amazónico. Los resultados obtenidos confirman que la disponibilidad energética es un factor determinante en la eficiencia productiva de sistemas lecheros tropicales basados en pastoreo. En este contexto, la melaza de caña representa una alternativa nutricional viable, accesible y de fácil implementación para mejorar el rendimiento productivo sin modificar sustancialmente el sistema de manejo existente.

No obstante, debido al tamaño reducido de la muestra y a la ausencia de variables complementarias como composición de la leche o análisis económico, se recomienda realizar estudios con mayor número de animales y evaluar parámetros productivos, reproductivos y financieros para determinar con mayor precisión el impacto integral de la suplementación.



En conclusión, la suplementación energética con melaza de caña constituye una estrategia técnicamente favorable para optimizar la producción láctea en sistemas amazónicos, aportando evidencia que puede contribuir al fortalecimiento de la sostenibilidad productiva del programa bovino del CEIPA-UEA y de sistemas ganaderos con condiciones agroecológicas similares.

Referências

- Acosta, J., & Villamar, R. (2022). Respuesta productiva a la suplementación energética en sistemas lecheros tropicales. *Revista Colombiana de Ciencias Pecuarias*, 35(2), 150–162.
- Álvarez, J., Cárdenas, P., & Soto, M. (2022). Dinámica productiva en vacas lecheras en transición bajo sistemas pastoriles tropicales. *Revista de Ciencias Pecuarias*, 35(1), 55–66.
- Beltrán, M., Soto, C., & Rivas, D. (2021). Uso de melaza en bovinos lecheros del trópico húmedo. *Revista Latinoamericana de Producción Animal*, 39(1), 45–57.
- Benítez, J., Cabrera, M., & López, E. (2023). Estrategias de suplementación energética en vacas lecheras bajo sistemas tropicales húmedos. *Revista Colombiana de Ciencias Pecuarias*, 36(2), 145–156.
- Bustamante, D., & Rueda, J. (2022). Comportamiento de la curva de lactancia en bovinos lecheros tropicales. *Revista Colombiana de Ciencias Pecuarias*, 35(4), 289–300.
- Cabrera, D., Morales, F., & Jiménez, H. (2022). Sincronización energía-proteína en dietas para bovinos lecheros tropicales. *Acta Agronómica*, 71(2), 134–142.
- Cárdenas, F., & Pacheco, L. (2023). Adaptación metabólica y persistencia de lactancia en bovinos tropicales. *Revista de Investigación Veterinaria*, 34(2), 120–131.
- Cárdenas, L., Soto, A., & Herrera, P. (2023). Persistencia de lactancia y suplementación energética en vacas lecheras. *Revista de Producción Animal Tropical*, 11(1), 55–67.
- Castro, D., & Hernández, P. (2021). Balance energético y productividad en bovinos lecheros del trópico latinoamericano. *Revista de Investigaciones Veterinarias del Perú*, 32(3), e21045.
- Cedeño, R., & Vargas, L. (2023). Persistencia de la lactancia en sistemas lecheros del trópico húmedo. *Revista Amazónica de Producción Animal*, 5(1), 21–30.
- Díaz, H., Moreno, P., & Cruz, J. (2022). Sincronización energética ruminal en vacas suplementadas con carbohidratos solubles. *Acta Agronómica*, 71(3), 210–219.
- Escobar, R., & Medina, V. (2020). Balance energético negativo y producción láctea en el trópico. *Revista Mexicana de Ciencias Pecuarias*, 11(4), 789–802.
- FAO. (2022). Perspectivas de la producción y el mercado lácteo en América Latina y el Caribe. Organización de las Naciones Unidas para la Alimentación y la Agricultura. <https://www.fao.org>
- Fernández, G., López, A., & Ramos, E. (2021). Metabolismo ruminal y síntesis de lactosa en bovinos lecheros. *Revista Científica Agropecuaria*, 18(3), 95–106.
- Galarza, P., & Torres, M. (2024). Producción de ácidos grasos volátiles en dietas suplementadas con melaza. *Revista Amazónica de Producción Animal*, 8(1), 60–72.
- García, M., Torres, J., & Cárdenas, R. (2020). Suplementación energética con melaza en bovinos lecheros en sistemas tropicales. *Revista de Producción Animal*, 32(2), 45–53.
- Gómez, E., & Andrade, C. (2020). Suplementación líquida y estabilidad productiva en bovinos lecheros. *Revista Colombiana de Ciencia Animal*, 12(3), 89–98.
- Hernández, L., & Cabrera, J. (2022). Variabilidad productiva en sistemas lecheros amazónicos. *Revista de Estudios Agropecuarios*, 9(2), 88–99.



- Hidalgo, P., Torres, V., & León, S. (2022). Respuesta metabólica posparto en vacas lecheras suplementadas con fuentes energéticas rápidas. *Revista Veterinaria del Perú*, 33(2), e21467.
- Herrera, M., & Molina, J. (2021). Requerimientos energéticos en la fase media de lactancia. *Revista Latinoamericana de Nutrición Animal*, 18(2), 101–110.
- Ibarra, F., Delgado, R., & Suárez, P. (2022). Carbohidratos solubles y eficiencia ruminal en bovinos lecheros. *Acta Zootécnica Latinoamericana*, 30(2), 145–156.
- Ibarra, S., Molina, F., & Vega, D. (2023). Persistencia productiva en vacas suplementadas en clima tropical. *Revista Peruana de Producción Animal*, 11(1), 32–44.
- Instituto Nacional de Investigaciones Agropecuarias (INIAP). (2021). Manejo nutricional del ganado bovino en sistemas amazónicos. INIAP Ecuador.
- Jiménez, A., Ponce, R., & Calderón, M. (2021). Movilización de reservas corporales y rendimiento lácteo. *Revista Andina de Ciencias Veterinarias*, 6(1), 55–67.
- Jiménez, L., Carrasco, D., & Peña, R. (2021). Influencia de la precipitación en la producción láctea en sistemas tropicales. *Revista de Producción Animal Tropical*, 10(2), 45–56.
- Lara, F., & Gómez, J. (2020). Estrategias nutricionales para estabilizar la producción láctea en el trópico húmedo. *Acta Zootécnica Latinoamericana*, 28(3), 133–142.
- Lema, J., & Andrade, C. (2024). Estrategias nutricionales en fases medias de lactancia. *Revista Latinoamericana de Nutrición Animal*, 21(1), 75–86.
- López, M., Rivas, J., & Benavides, A. (2024). Estrategias nutricionales para mejorar la productividad lechera en el trópico amazónico. *Revista Latinoamericana de Producción Animal*, 42(2), 75–88.
- López, R., & Chávez, E. (2020). Calidad del forraje y su impacto en la producción láctea tropical. *Revista Mexicana de Ciencias Pecuarias*, 11(3), 654–667.
- Martínez, L., & Herrera, D. (2022). Variabilidad productiva en sistemas de pastoreo tropical. *Revista de Investigación Agropecuaria*, 49(1), 101–110.
- Mendoza, A., Ruiz, F., & Calderón, J. (2021). Comportamiento de la curva de lactancia en vacas lecheras bajo manejo convencional. *Revista Mexicana de Ciencias Pecuarias*, 12(4), 987–999.
- Molina, R., Rivas, A., & Andrade, L. (2022). Efecto de la melaza de caña como suplemento energético en la producción láctea de vacas en pastoreo tropical. *Revista Científica Agropecuaria*, 19(2), 87–96.
- Morales, A., Jiménez, C., & Torres, L. (2024). Estrategias de suplementación en sistemas lecheros amazónicos. *Revista Amazónica de Producción Animal*, 7(1), 22–34.
- Morales, T., & Cedeño, P. (2022). Evaluación económica de la suplementación energética en sistemas tropicales. *Revista Colombiana de Economía Agropecuaria*, 14(2), 101–113.
- Naranjo, F., & Pérez, L. (2023). Melaza de caña y persistencia productiva en vacas lecheras. *Revista Científica Agropecuaria*, 20(2), 98–107.
- Navarro, H., & Castillo, M. (2021). Curva de lactancia y adaptación metabólica en vacas lecheras. *Revista de Ciencias Veterinarias*, 39(2), 101–110.
- Núñez, V., Herrera, J., & Paredes, D. (2023). Curvas de lactancia en bovinos Brown Swiss bajo condiciones tropicales. *Revista de Producción Animal Tropical*, 12(2), 140–152.
- Ocampo, R., & Salazar, F. (2021). Persistencia productiva y suplementación líquida en vacas lecheras. *Revista Científica Pecuaria*, 13(3), 201–212.
- Ochoa, G., & Salas, D. (2021). Rendimiento productivo de vacas Brown Swiss en clima tropical. *Revista de Investigación Veterinaria*, 32(3), 213–224.
- Ordoñez, P., Salazar, G., & Molina, T. (2024). Persistencia productiva en vacas suplementadas en sistemas amazónicos. *Revista Amazónica de Investigación Agropecuaria*, 6(1), 14–26.



- Ortega, R., & Salinas, G. (2021). Efecto de carbohidratos solubles en la fermentación ruminal. *Revista Científica Agropecuaria*, 18(2), 44–53.
- Paredes, L., Viteri, P., & Morales, D. (2021). Adaptabilidad productiva de la raza Brown Swiss en condiciones tropicales del Ecuador. *Revista Científica Agropecuaria*, 18(1), 67–75.
- Pérez, C., Gutiérrez, L., & León, M. (2024). Manejo nutricional estratégico en sistemas lecheros del trópico húmedo. *Revista Amazónica de Investigación Agropecuaria*, 9(1), 25–38.
- Pérez, H., & Molina, S. (2023). Balance energético negativo y producción láctea en bovinos tropicales. *Revista de Medicina Veterinaria*, 46(1), 67–76.
- Pino, J., Vargas, M., & León, A. (2022). Variabilidad productiva en bovinos lecheros suplementados. *Revista Peruana de Producción Animal*, 10(1), 41–52.
- Quintero, D., & Molina, A. (2022). Eficiencia alimenticia en bovinos suplementados con melaza. *Revista Mexicana de Producción Animal*, 14(1), 66–78.
- Quintero, J., Díaz, S., & Vargas, H. (2022). Fuentes de energía soluble en dietas para vacas lecheras tropicales. *Revista de Nutrición Animal*, 19(3), 59–70.
- Quispe, R., & Andrade, H. (2021). Balance energético negativo y su efecto en la producción de leche. *Revista Andina de Ciencias Veterinarias*, 5(2), 77–88.
- Ramírez, D., Fuentes, A., & Quispe, R. (2021). Evaluación de suplementos energéticos en vacas lecheras del trópico andino-amazónico. *Revista Peruana de Producción Animal*, 9(2), 15–24.
- Ramírez, F., & Salazar, J. (2024). Evaluación productiva y económica de suplementos energéticos en sistemas lecheros tropicales. *Revista Latinoamericana de Producción Animal*, 42(1), 33–44.
- Ramírez, S., Calderón, V., & Molina, E. (2023). Factores metabólicos asociados a la disminución productiva en sistemas pastoriles. *Revista de Ciencias Agropecuarias*, 14(2), 119–130.
- Rincón, A., & Pardo, E. (2020). Persistencia de la lactancia bajo suplementación estratégica. *Revista Agropecuaria del Trópico*, 12(1), 33–42.
- Rodríguez, A., & López, F. (2023). Uso de subproductos agroindustriales en la alimentación de bovinos lecheros en el trópico. *Revista Latinoamericana de Producción Animal*, 41(1), 89–101.
- Rojas, M., & Delgado, C. (2021). Respuesta metabólica en vacas lecheras suplementadas en clima cálido. *Revista Veterinaria Andina*, 18(2), 91–100.
- Salcedo, D., Herrera, J., & Ortiz, L. (2023). Evaluación productiva de suplementos energéticos líquidos en sistemas pastoriles. *Revista Latinoamericana de Sistemas Pecuarios*, 21(4), 201–212.
- Suárez, C., Peña, J., & Delgado, M. (2020). Transición metabólica en vacas lecheras en climas cálidos. *Revista Cubana de Ciencia Agrícola*, 54(3), 203–214.
- Torres, M., & Gutiérrez, C. (2020). Uso de subproductos líquidos en la alimentación de bovinos lecheros en el trópico. *Acta Agronómica*, 69(4), 312–319.
- Valencia, S., Torres, F., & Mendoza, R. (2021). Efecto del pH ruminal en la producción láctea en bovinos tropicales. *Revista Mexicana de Ciencias Pecuarias*, 12(2), 321–334.
- Villalobos, A., & Rojas, P. (2021). Impacto de la suplementación energética en la producción diaria de leche. *Agronomía Mesoamericana*, 32(1), 145–156.